



Le ministère de la Culture présente

RENDEZ-VOUS AUX JARDINS

rendezvousauxjardins.fr
#RdvJardins

LES ANIMAUX AU JARDIN

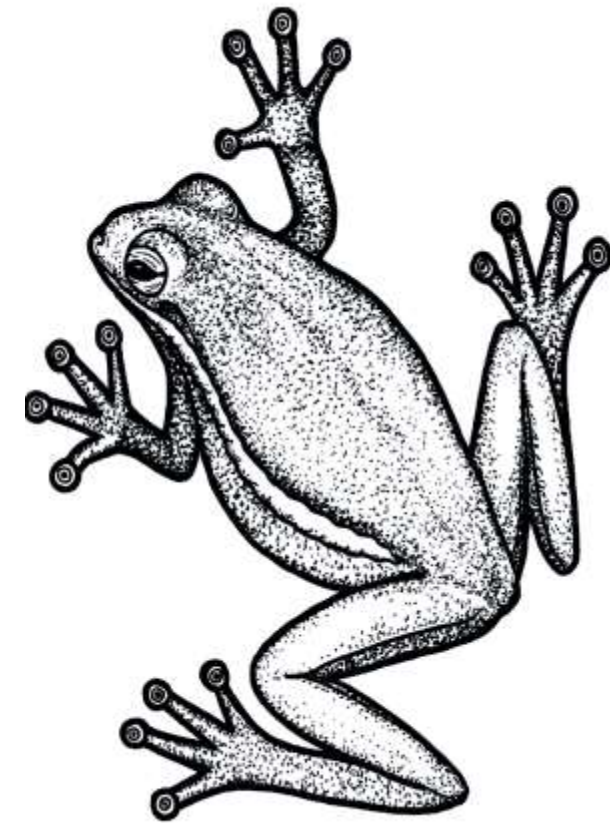
7-8-9 JUIN 2019

OCCITANIE



SOMMAIRE

- 3 PANORAMA EN OCCITANIE**
- 4 AVANT-PROPOS**
- 6 AVANT-PREMIÈRE : NÎMES**
- 7 ANIMATIONS ET CIRCUITS**
- 12 PREMIÈRES OUVERTURES**
- 14 ACCUEIL DES SCOLAIRES**
- 15 NOUVEAUX JARDINS REMARQUABLES**
- 17 COORDINATION DE LA MANIFESTATION**





Panorama 2019

les chiffres en Occitanie

221 Parcs et jardins publics
ou privés ouverts

35 Jardins remarquables

27 Premières ouvertures

56 Ouvertures exceptionnelles

147 Sites ouverts toute l'année
ou en en saison

78 Ouvertures aux scolaires

43 Sites protégés au titre
des monuments historiques

15 Villes ou pays d'art et d'histoire

Rendez-vous aux Jardins, l'événement du mois de juin

Du 7 au 9 juin, le ministère de la Culture met à l'honneur la biodiversité au sein de l'événement annuel *Rendez-vous aux jardins*. Réunissant petits jardins, comme jardins labellisés remarquables, entre animations, rencontres, échanges et flânerie, ce week-end ne manquera pas de faire vivre ces lieux patrimoniaux.

Tous les ans, cette manifestation rassemble un plus grand nombre de jardins partout en France et en Europe. Cette année, en Occitanie, ce sont 221 parcs et jardins qui ouvrent leurs portes au public ! Parmi eux, 35 jardins labellisés remarquables, 56 ouvertures exceptionnelles ainsi que 78 jardins qui accueillent les scolaires le vendredi et proposent des animations tant pédagogiques que ludiques notamment autour de la biodiversité.

Pour cette 17^e édition un nouveau thème est à l'honneur : « les animaux au jardin », un sujet dû aux préoccupations premières quand nous parlons d'environnement et de biodiversité comme nous le confit Olivier Lerude, adjoint à la Haute-fonctionnaire au Développement durable du ministère de la Culture.



Aujourd'hui, alors que le réchauffement climatique vient poser des questions nouvelles, les jardins sont des lieux précieux capables de travailler avec le vivant tel qu'il est, tel qu'il change et tel qu'il devient.

-



Ces journées invitent petits et grands, familles et scolaires, curieux et amateurs de jardins à découvrir des animations au-delà du thème annoncé : conférences, expositions de photographies, rencontres avec des professionnels des jardins, dégustations, concerts, découvertes de méthodes de cultures naturelles, démonstrations de savoir-faire d'artisans et bien d'autres animations seront proposées.

Ces Rendez-vous ont pour ambition première de créer des rencontres et des échanges entre le public et les différents acteurs des jardins, mais aussi de faire découvrir ou redécouvrir ces lieux patrimoniaux

La 17^e édition met à l'honneur « Les animaux au jardin »



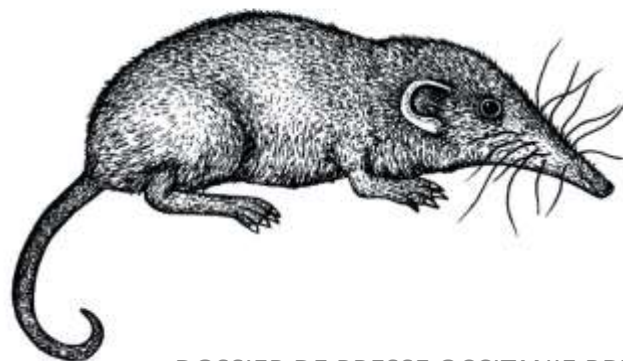
Tous les ans, un nouveau thème vient rythmer la manifestation « Rendez-vous aux jardins ». Cette nouvelle édition est placée sous le thème « Les animaux au jardin », du plus imprévisible au plus charmant, de l'auxiliaire au nuisible, l'animal sera le héros de ce week-end bucolique.

Un thème, en écho aux préoccupations qui animent le sujet de la biodiversité ces dernières années, et souligne l'importance de la faune au jardin. Il convie tout un chacun à réfléchir aux rapports entre l'homme et son environnement.

Ainsi, ce thème présente les animaux quels qu'ils soient, parfois nécessaires à la vie d'un jardin, comme les coccinelles, véritables armements contre les pucerons, mais aussi contre les acariens. Le ver de terre est également un véritable allier des jardins, il contribue à la fertilité naturelle du sol, le hérisson n'en est pas moins apprécié des espaces verts, il se révèle être le meilleur régulateur des végétaux.

Tout animal participe, d'une façon ou d'une autre, à l'équilibre naturel du jardin, que ce soit par sa présence bénéfique pour la culture mais aussi pour sa beauté, comme le paon, souvent symbole d'ornement des jardins.

Le jardin est lieu de rencontre entre le vivant et la culture, c'est pourquoi la biodiversité doit être considérée comme précieuse, elle doit être protégée par tous.



L'animal, au jardin ou ailleurs, doit être l'objet de toute notre attention en ces temps où l'on commence à évoquer le spectre d'une possible sixième extinction.

-

OLIVIER LERUDE

NÎMES : les 1^{er} et le 2 juin

Compte-tenu des fêtes de la Pentecôte, une avant-première est de mise le samedi 1^{er} et le dimanche 2 juin aux jardins de la Fontaine de Nîmes. Spectacle déambulatoire, performance clownesque, ateliers sur la biodiversité, musique, danse, jeux et conférence sur les abeilles, une programmation qui ne manquera pas d'annoncer de la meilleure des manières l'édition 2019.

JARDINS DE LA FONTAINE



© VILLE DE NÎMES

Jardins publics de 15 ha créés au XVIII^e siècle par Jacques-Philippe Mareschal, ingénieur militaire du roi Louis XV, sur l'emplacement d'un sanctuaire de l'époque romaine.

Composés de deux espaces paysagers distincts : un jardin classique dans la plaine autour d'une source et un jardin romantique, aménagé au XIX^e siècle sur les pentes du Mont Cavalier. Monuments romains (temple de Diane, tour Magne, bassin de la source), mobilier de vases et statues de grande qualité donnent au jardin son caractère historique où le végétal fait écran. Végétation en grande partie endémique, arbres d'alignement dessinant des larges allées de promenade dans la partie basse, tandis que sur la colline, parcourue de cheminements de faible largeur et montant en serpentine, dominant chênes verts et cyprès.

Visites guidées thématiques samedi à 15 h et dimanche à 14 h, 15 h 30.
Nombreuses animations : spectacle déambulatoire, performance participative clownesque, lectures au jardin, exposition, ateliers sur la biodiversité, jardins en musique et danse, échanges d'astuces et d'expériences pour un jardin au naturel, conférence sur la disparition des abeilles, fabrication de masques d'animaux, jeu sur les plantes, jeu sensoriel.

Pour les scolaires : visite libre.

Samedi 1^{er} et dimanche 2 Juin : 7h30 à 22h, gratuit
 04 66 86 74 49 / www.nimes.fr Ouvert toute l'année



Des animations à ne pas manquer

VILLENEUVE-LEZ-AVIGON Gard JARDIN DE LA CHARTREUSE



Autour du monastère du XIV^e siècle, devenu aujourd'hui Centre national des écritures du spectacle, la Chartreuse offre sur 2 ha publics un paysage singulier d'espaces ouverts ou clos : l'église et son jardin de cloître, les cellules et leur jardin de simples, la bugade et son jardin de roses. Dans cette architecture remarquable, les jardins sont autant d'îlots de respiration, de petits théâtres de verdure, d'appels au repos ou de décors intimes offerts au cadrage dessiné par la lumière. Vivaces, daturas fuchsias. Allée des mûriers, cyprès, essences méditerranéennes ornées d'un parterre d'agrumes en vases de terre cuite. Oliviers, coronilles, plantes odorantes, hortus conclusus.

Visites commentées, Chartreuse samedi, 11 h et dimanche à 14 h 30.

Visites commentées sur le thème des animaux au jardin par Alix Audurier-Croz, professeur émérite à l'Université de Montpellier-3, samedi à 14 h 30 et dimanche à 11 h.

« **Jardin mellifère** » avec Les amis des jardins méditerranéens de Salusse samedi et dimanche de 13 h 30 à 18 h.

« **20 ans de bonnes pratiques écologiques à la Chartreuse** »

goûter d'anniversaire samedi à 16 h 30

« **Jardins d'autrices** » avec Céline Delbecq samedi à 17 h 30 et Sabine Tamisier à 18 h 30 (artistes en résidence).

Conférence dimanche à 16 h.

Ciné plein air tout public vendredi, samedi et dimanche à 22 h (entrée libre).

Pour les scolaires : ateliers participatifs de 9 h à 16 h sur le thème des animaux au jardin (nichoirs à oiseaux, construction d'un hôtel à insectes, la biodiversité autour

du bassin, les plantes mellifères, l'Herbier de la Chartreuse et Bêtes de scènes – les animaux au théâtre) en partenariat avec la LPO, le Naturoptère, l'Harmas et les Amis des jardins méditerranéens (sur inscription accueil@chartreuse.org).

Vendredi (scolaires) : sur réservation, gratuit

Samedi et dimanche : 9 h 30-18 h 30, gratuit

04 90 15 24 24 / <http://chartreuse.org>



TARBES Hautes-Pyrénées JARDIN MASSEY



Parc paysager public du milieu du XIX^e siècle de plus de 11,5 ha, dessiné et artistiquement composé par le botaniste Placide Massey, directeur des pépinières du Trianon et du potager de la Reine à Versailles, qui en fit don à sa ville natale. Véritable poumon vert et joyau du centre-ville clôturé par une grille monumentale de 1,2 km, il se compose d'allées et de pelouses, de deux lacs et de canaux en galets alimentés en eau, d'un jardin aquatique. Grand nombre de végétaux d'origine exotique et européenne, 1 370 arbres la plupart centenaires, compositions florales, pièce d'eau, orangerie, serres, cloître médiéval, espace animalier, kiosque musique petit train.

Visites guidées à la découverte de la faune et de la flore du jardin.

Focus sur les arbres remarquables.

Exposition « cabinet de curiosités » et **atelier créatif** avec les pratiques amateurs de l'Esap.

Exposition d'Iris Miranda, gravure, médiation proposée par Omnibus.

Exposition de photographies sur les animaux du jardin et atelier de pratique macro-photo avec ACCT photographie.

Jeu de piste « à la poursuite du hérisson » créé par les centres de loisirs de la ville.

Conte déambulatoire bruité par la Cie InterEspaces samedi. Conte

« Z'animaux » par la Cie des Nezbulleuses dimanche.

Ateliers : arts plastiques sur le cheval avec le service Musées, « Grimpe

dans les arbres » avec l'association des Tas Nature samedi et **Land Art**

Pêche en famille avec la Fédération de pêche 65, découverte des animaux de la ferme avec la Ferme en balade et sur les insectes utiles au compost avec le Symat.

Pour les scolaires : ateliers Land Art, découverte des animaux du jardin, plantation de fleurs mellifères, permaculture en partenariat avec le lycée Adriana, pêche, les insectes amis du jardin, les arbres du jardin, les insectes utiles au compost, réalisation de nichoirs à mésanges.

Promenade en petit train. Contes et langue des signes avec la médiathèque Louis- Aragon.

Jeu de piste « à la poursuite du hérisson ». Jeux géants sur les animaux avec la ludothèque de Laubadère.

Vendredi (scolaires) : 9 h-16 h 30, gratuit

Samedi et dimanche : 14 h-17 h, gratuit

05 62 44 38 38 / www.tarbes.fr



ESTADENS Haute-Garonne

JARDIN DU CAP D'ARBON



Parc paysager privé de 3 ha autour de l'ancienne demeure de la Marquise de la Chasse de Vérigny. Grande promenade sous des pins sylvestres, tilleuls, cèdres, chênes et séquoias. Verger, potager planté de légumes anciens et de plantes tinctoriales, roseraie, pépinière esprit XIX^e siècle spécialisée dans des variétés botaniques de l'ère victorienne.

Balade ornithologique en compagnie de la LPO samedi à 10 h 30. Visites guidées du jardin samedi à 15 h et dimanche à 11 h et 15 h.

« **Ray Atkins : peintre ou jardinier** », exposition de peintures de l'artiste figuratif britannique.

« **Les invités secrets** », instants fragiles de la faune locale à travers une exposition de photographies de Marie-Luise Leinhos, accompagnée d'un jeu de piste.

« **INSOLITES HAIKUS** », spectacle poétique sur les ambiances, sons et couleurs... du jardin, courtes partitions musicales et dansantes par la Cie Alise, dimanche à 12 h 30 et 16 h 30.

Samedi et dimanche : 10 h-19 h, 2 €

06 88 22 78 20 / www.lesjardinsducapdarbon.com



PROUPIARY Haute-Garonne

JARDIN DE L'ABBAYE DE BONNEFONT



Alliant l'utile à l'agréable, le jardin représentait au Moyen Âge un véritable havre de paix. C'est ce que vous propose de redécouvrir le jardin public d'inspiration médiévale de l'abbaye sur 740 m². Lieu de méditation tant affectonné par les moines cisterciens en leur temps, les plantes y sont de nouveau savamment ordonnées et associées. Organisé en plessis autour de la fontaine, ce jardin, en conversion biologique, présente un échantillon des différents espaces existants dans un monastère au Moyen Âge : l'hortus et ses potagères, l'herbularius et ses médicinales, mais aussi les ornementales et les utilitaires.

Visites guidées du jardin samedi à 10 h, 13 h, 15 h et 17 h et sur l'histoire de l'abbaye à 11 h, 14 h et 16 h.

Conférences sur les abeilles samedi à 11 h et sur « L'ours, ce voisin méconnu » samedi à 14 h.

Exposition des sculptures sur bois de Guy Reid et des photographies sur le thème des animaux au jardin des lauréats du jeu-concours organisé début mai.

Conférence sur les papillons des Pyrénées dimanche à 11 h et **projection d'un film** sur la biodiversité des Petites Pyrénées suivie d'un temps d'échange avec le réalisateur.

Petit marché de produits locaux.

Bar à jus et possibilité de restauration

Samedi et dimanche : 10 h-18 h, 1 €, gratuit -12 ans

05 61 98 28 77 / www.abbayedebonnefont.fr

SALLÈLES-D'AUDE Aude AMPHORALIS JARDIN, GALLO-ROMAIN



Jardin public de 2 500 m² situé dans le parc du musée Amphoralis qui surplombe les fouilles archéologiques d'un atelier de potiers gallo-romains exportant dans tout l'Empire romain. Divisé en cinq zones affectées à l'alimentaire, le condimentaire, le médicinal, l'ornemental et l'artisanal, il comporte les plantes connues à l'époque gallo-romaine. Arboretum planté des principales essences de bois utilisées dans les cuissons. Parc et jardin gérés de façon écologique, autonome et durable et respectant les préconisations des agronomes antiques.

Visites guidées et découverte des techniques de culture de l'époque en compagnie des jardiniers de 15 h 30 à 18 h 30.

Balade nature en compagnie de la LPO à 16 h (durée : 2 h) à la découverte des oiseaux et autres petits habitants du jardin, départ de l'entrée du musée (jumelles et longues-vues fournis).

Atelier de fabrication et dégustation de tisanes à partir de 15 h.

Atelier de semis pour les enfants de 15 h 30 à 18 h 30 (durée : 30 mn).

Samedi et dimanche: 10 h-12 h, 15 h-19 h, gratuit
04 68 46 89 48 / www.amphoralis.com

CANET Hérault JARDIN DE LA DOURBIE



Au bord de l'Hérault, les jardins privés de la Dourbie sont une des réalisations les plus marquantes de la paysagiste Dominique Lafourcade. Sur plus de 4 ha, ils donnent à voir plusieurs tableaux paysagers typiques des jardins de mas viticoles du Languedoc : potager, roseraie, olivette, petit jardin à la française, allée de platanes centenaires, embarcadère, verger des vignes. Grand lac, mare, source, fontaines. Ces jardins s'ouvrent sur le vignoble du domaine conduit en agriculture biologique et situé à la confluence de l'Hérault et de la Dourbie.

« **Art Tention** », exposition du collectif d'artistes peintres et sculpteurs.

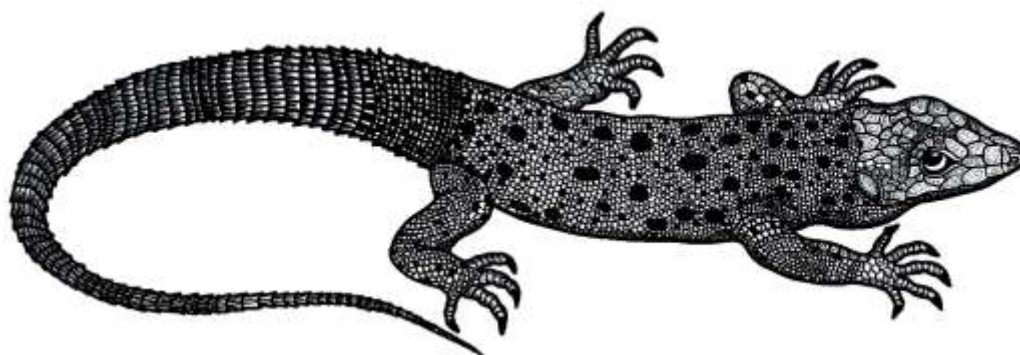
Découverte de la mini-ferme pédagogique avec alpagas, ânesse naine, chèvres, chevaux, lapins et animaux de la basse-cour.

Balade à poneys.

Ateliers pour les enfants sur le thème des abeilles.

Restauration, dégustation des vins du domaine.

Samedi : 14 h-17 h et dimanche : 10 h-17 h,
1 €, gratuit enf., personnes en situation
de handicap et demandeurs d'emploi
07 79 80 26 15 / www.domainedeladourbie.fr



BALARUC Hérault JARDIN ANTIQUE MÉDITERRANÉEN



Au cœur du village, sur un site public de 1,7 ha dominant l'étang de Thau, jardin unique en France et sur le bassin méditerranéen. Conçu selon les différents archétypes de l'Antiquité, il est dédié aux connaissances des essences végétales méditerranéennes et à leur usage au travers de sept créations originales. Entre allées fleuries et espaces boisés, le parcours révèle l'évolution et la diversité des jardins antiques, la richesse des compositions ornementales et des ambiances paysagères. Refuge LPO.

« **Workshop en famille : queue de lièvre** », atelier de création artistique autour de l'exposition Bestiaire botanique, avec l'artiste Izumi Mattei-Cazalis, pour adultes et enfants à partir de 6 ans, samedi de 15 h à 17 h.

Exposition « Bestiaire botanique » jusqu'au 1er septembre 2019, une entrée surprenante dans le monde des plantes dont beaucoup portent le nom d'un animal. Vernissage samedi à 17 h 30.

Rencontre avec l'auteur et l'illustratrice des livres jeunesse « Une dent de lion dans mon jardin » et « Une oreille d'éléphant dans mon jardin » (éd. A2Mimo), dimanche de 10 h à 12 h.

Samedi et dimanche : 10 h-12 h, 14 h-18 h
(dernière entrée à 17 h), gratuit
04 67 46 47 92 / www.patrimoine.agglopoie.fr



THERMES-MAGNOAC Hautes-Pyrénées JARDIN DE LA POTERIE HILLEN

Jardin privé de près de 6 ha conçu dès 1991 par les potiers Hillen qui ont su conserver et fait prospérer les plantations endémiques. Petit à petit, des jardins sont juxtaposés les uns aux autres. Composés exclusivement de plantes vivaces, ils comprennent de nombreuses collections d'érables, de prunus, de saules, de cornus, de viornes mais aussi de bambous, de graminées et de rosiers. Ces plantations sont mises en scène dans une mosaïque d'espaces thématiques (champêtre, italien, contemporain, exotique, potager...) agrémentés de fabriques, sculptures, fontaine, serre et de 7 plans d'eau. Les nombreux points de repos sont une invitation à contempler les tableaux qui s'offrent au visiteur ponctués des sculptures et pièces uniques réalisées dans l'atelier. Les très nombreux sujets (12 000) sont plantés et entretenus dans le plus grand respect de l'environnement.

Découverte de savoir-faire d'artisans, pépiniéristes et artistes : collections de roses anciennes, anglaises et hybrides, graminées, plantes aromatiques, arbres, arbustes, vivaces et raretés de collection.

Démonstrations d'artisans : apiculteur producteur, pain bio, safranière, produits bio, fromage de chèvre bio, savonnerie. **Présentation d'œuvres d'artisans** création en bois, fabrication d'objets et d'aménagements en lamelles de bambou, peinture, art du papier, art du métal, bronze, argent et combinaisons de métal, coutellerie artisanale, poterie, broderie, tuteurs de jardin. Poésie.

Découvrez aussi l'univers des gourmandises Salon de Thé « **Le Jardin gourmand d'Elisa** » ainsi que la cuisine végétalienne dans un contexte festif et culturel avec Fred, cuisinier « L'évent Vegetal Food ».

Samedi et dimanche : 10 h-19 h, 7 €, 5 €
(12-16 ans), 4 € (6-11 ans), gratuit -6 ans
05 62 39 83 48 / www.poterie.fr
<http://les-jardins-de-la-poterie-hillen.blogspot.fr>



Circuits ou autres animations

CAHORS Lot CAHORS JUIN JARDINS



Ce festival, organisé par l'association Juin Jardins, est né en juin 2006 à l'occasion de la manifestation nationale des Rendez-vous aux Jardins. Son but est de valoriser le patrimoine et les jardins de Cahors en invitant la création contemporaine dans les jardins, publics et privés. Depuis 2015, l'association Juin jardins développe sur le territoire, en collaboration avec le Parc naturel régional des Causses du Quercy et la Communauté d'agglomération du Grand Cahors, la création de jardins paysage dans les villages sur la base de l'échange et du volontariat. Une vingtaine de jardins paysage ont été créés à ce jour, mobilisant une cinquantaine de bénévoles actifs, des associations locales, des familles, des écoles, de la paysagiste Alice Freydet et de nombreux intervenants. Le parcours de ces jardins paysage, tout à la fois multiples et singuliers, raconte une expérience de territoire et de citoyenneté. Cahors Juin Jardins accueille chaque année des artistes plasticiens, designers, performeurs, architectes, des artistes de Land Art, autour d'une thématique. Cette nouvelle édition a pour thème « Naturalités, le retour à l'artifice » : un art soucieux d'écologie, des jardins bienveillants avec la terre, des citoyens engagés sur leur territoire, des chercheurs qui travaillent à une transition environnementale et des initiatives ludiques pour ré-enchanter le futur.

Parcours des jardins paysage et nombreuses animations, notamment **une serre taille XXL** à visiter au cœur de Cahors, **un écogîte** sur roulettes ou encore **les conférences et ateliers animés** par le Carrefour des sciences et des arts.

Le village de Cahors Juin Jardins sur les allées Fénélon hébergera enfin **un décor surprenant**, mêlant la primitivité de nature et la modernité de notre société consommation : plus de 500 chariots de supermarché végétalisés, que l'on doit aux architectes du collectif MoonwalkLocal. Un véritable jardin en zone urbaine.

Pour les scolaires : visite guidée à la découverte de trois œuvres d'art et atelier d'expression libre à 15 h.

**Samedi et dimanche : 10 h-12 h, 14 h-18 h
(dernière entrée à 17 h), gratuit**

04 67 46 47 92 / www.patrimoine.agglopoie.fr

TOULOUSE Haute-Garonne JARDIN DU CLOÎTRE DU COUVENT DES JACOBINS



Véritable joyau de l'art gothique languedocien, cet ancien couvent des dominicains abrite les reliques de saint Thomas d'Aquin à l'ombre de son palmier géant. Le jardin a été recréé selon un modèle médiéval : au milieu, puits, plates-bandes bordées de buis, cyprès. Lieu culturel d'exception en plein cœur de la ville rose.

« **Quoi de neuf sous le palmier des Jacobins** » :

grand événement durant ces trois jours, programmation autour des **thèmes du jardin et de la biodiversité**.

Expositions et documentaires sur la danse, ateliers autour des animaux fantastiques en lien avec le jardin du cloître, **visites guidées** du couvent sur inscription, guinguette dans le jardin, apéritif, atelier de formation des danseurs pour le « Petit bal perdu » avec la Cie Sara Ducat.

Jeu-concours pour remporter une visite nocturne aux lampions, spectacles de danse en déambulation et en hommage à Merce Cunningham, **concert de jazz** manouche, siestes contées, ateliers de danse pour les bébés par la Cie La Mangouste sur inscription.

Concert dansé par « Passe ton Bach d'abord » et offrande musicale (concert dansé payant).

Animation autour des insectes avec l'association des Jardins de Tournefeuille (jeux pour les enfants et exposition).

Ateliers de danse avec Emmanuelle Broncin, maître de Ballet du Capitole (sur inscription), ateliers de restitution des « Rendez-vous dansés » en langue des signes avec la Cie Danse des Signes .

Tout le programme et les horaires sur le site internet.

Vendredi (scolaires et tout public) : 17 h-22 h 30, gratuit

Samedi : 17 h-20 h, gratuit

Dimanche : 10 h-18 h, gratuit

05 61 22 23 82 / www.jacobins.toulouse.fr



Quelques premières ouvertures



SUMÈNE Gard

PARC DU PRIEURÉ DE SAINT-MARTIN-DE-CÉZAS



Le prieuré, situé sur les contreforts des Cévennes, est composé d'une chapelle, d'un ancien bâtiment partiellement en ruine, du cimetière et des bancs. Ces terrasses, typiques de l'agriculture cévenole, taillées et façonnées par des générations d'agriculteurs pour cultiver, à flanc de montagne, la vigne, l'olivier, les fourrages ou les céréales avant le refroidissement du climat du XVI^e siècle. Un projet de création de jardins et d'espace d'expositions de plein air est porté par l'association Asphodèle, chargée de la restauration et de l'animation du prieuré

Visites guidées à la découverte d'un site d'exception et de ses travaux de restauration.

Présentation de l'association Asphodèle œuvrant pour la restauration et la valorisation du domaine du prieuré.

Exposition et commentaires sur l'histoire des lieux et des travaux de restauration.

Exposition sur cellograph et animation contée sur le thème des animaux présents dans les Cévennes.

Exposition de photographies sur la transhumance.

Visites contées à 10 h et 15 h.

Ateliers pédagogiques autour des animaux à 11 h et 16 h et jeux autour de l'histoire textile de la région (soie, toile denim, laine, coton...) pour les 6-12 ans.

Samedi et dimanche, 10 h-18 h, gratuit

06 81 27 83 60 / <https://asphodeleleprieure.fr/>

BÉZIERS Hérault

JARDIN DE LA VILLA ANTONINE



Jardin public d'une superficie de 1 893 m² abritant l'ancien atelier et la résidence d'été du sculpteur Jean-Antoine Injalbert (1845-1933). La maison est entourée d'un jardin délicieux et foisonnant avec sa fontaine, sa pergola. Les esquisses de plusieurs sculptures du maître se cachent parmi les arbres, arbustes et massifs de fleurs. Lieu de résidence artistique.

Exposition de peintures et de sculptures du maître dans le jardin et l'atelier artistique sur le thème des animaux.

« Modèle vivant », atelier de peinture et sculpture avec des animaux vivants (lapins, cochons d'Indes, etc.).

« L'abeille au jardin », découverte de ruches pédagogiques translucides.

Présentation de nichoirs à chauve-souris, mésanges, écureuil et hôtel à insectes.

Pour les scolaires : visites guidées sur demande par l'association Les écluses de l'art. Mêmes animations

Vendredi (scolaires) : 9 h-12 h, 13 h 30-19 h, gratuit

Samedi et dimanche : 9 h-19 h, gratuit

04 67 36 80 20 / www.ville-beziers.fr

Ouvert toute l'année



LE BOUYSSOU Lot

JARDIN DE L'ADEAI



Site privé de 700 m² appartenant à l'ADEAI (association de parents et amis de personnes handicapées mentales), géré par l'association Cultures des Demains.

Terrain d'expérimentation du maraîchage en utilisant différentes techniques : l'agroécologie, l'agroforesterie, le maraîchage sur sol vivant dans une démarche globale de permaculture. Légumes, petits fruits, plantes aromatiques et médicinales, fruitiers. Potager de la micro-ferme Lou Baptistou d'environ 400 m² géré suivant les mêmes techniques : légumes, petits fruits, aromatiques. Jardin de semences en fer à cheval avec des planches auto-fertiles. Verger en création. Poulailier mobile. Lieux éducatifs en support de formation en permaculture

Visites guidées à la découverte de la faune et de la flore des jardins de l'ADEAI et du potager de la microferme Lou Baptistou, samedi à 15 h et dimanche à 10 h et 15 h

Animation autour de la faune présente dans le jardin : recherche ludique et collecte des animaux, observation, reconnaissance identification, et dessins et/ou fabrication de petites marionnettes représentant la faune identifiée, samedi et dimanche à 16 h 30 (durée : 1 h), goûter partagé.

Samedi et dimanche : participation libre

06 65 23 65 79 / www.culturesdesdemains.fr

MAUBOURGUET Hautes-Pyrénées

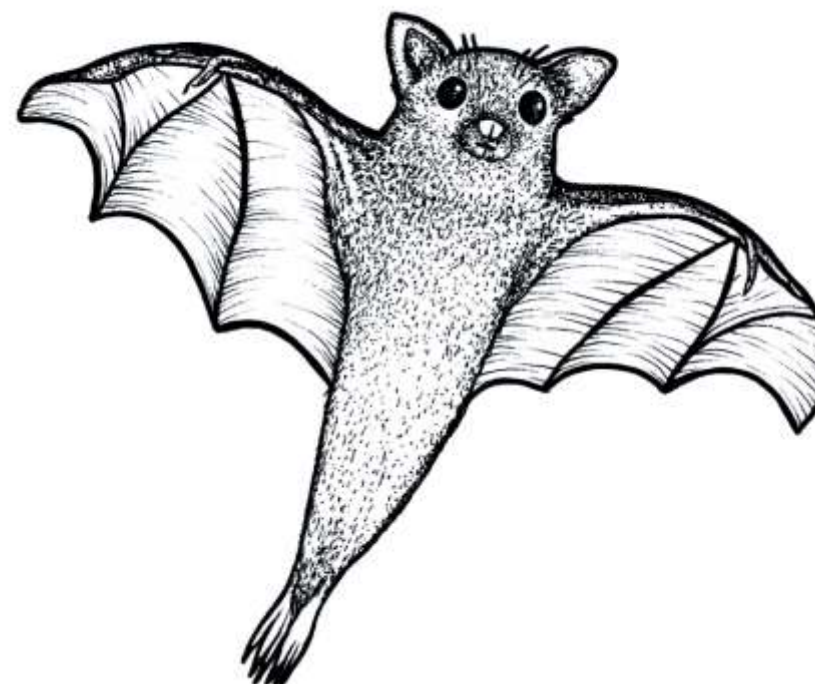
LA SEIGNEURIE

Créé en 1992 sur un terrain de 4 000 m², jardin privé bordé par l'Adour, à la végétation diversifiée et ordonnée, taillée et sculptée offrant au regard des perspectives étonnantes. Certains arbres, de par leur hauteur saisissante, procurent une impression de grandeur verticale. Planté de 150 palmiers dont des chamaerops excelsa, humilis, phoenix dracaena. Floraison tout au long de l'année.

« Les jardins de Bigorre », producteur de légumes bio.

Samedi et dimanche : 10 h-16 h, gratuit

05 62 96 40 55



Accueil des groupes scolaires



SCOLAIRES

Cette année, 78 jardins ouvrent leurs portes le vendredi 7 juin, et proposent des animations pour les groupes scolaires. En voici deux d'entre eux, mettant en place des animations dans le thème « Les animaux au jardin ». La liste de tous les jardins également ouvert pour les scolaires est disponible dans le guide numérique à l'adresse suivante www.rdvj-occitanie.fr.

SALIES-DU-SALAT Haute-Garonne JARDIN DE LAMARTINE



Jardin public sur 660 m² en cours de création au cœur du village commingeois pour et par les enfants de 4 à 14 ans dans le cadre périscolaire, accompagnés de l'association Graines de sel. Cet espace à vocation éducative et pédagogique permettra de suivre l'évolution du jardin, des plantes, des insectes, de la nature. Plantations potagères, créations végétales sur le thème des animaux au jardin et installations artistiques. Zone dédiée à la biodiversité, compostage. Sont en projet plantations de vivaces, d'arbres, d'arbustes et de fruitiers. Grand espace vert et aire de jeux.

Pour les scolaires : Visites guidées. Découverte des vertus du compostage et de ses habitants, sensibilisation à la biodiversité et au développement durable, jeux et énigmes. Ateliers d'observation de la biodiversité dans le jardin
Exposition sur les pollinisateurs.

Vendredi (scolaires) : 10 h 30-12 h, 14 h-17 h, gratuit

Samedi et dimanche : 14 h-18 h, gratuit
07 60 66 92 47

CENDRAS Gard JARDIN MEDIEVAL DE L'ABBAYE



Situé au pied de l'abbaye bénédictine du X^e siècle, sur l'emplacement d'un ancien jardin de curé, ce magnifique petit jardin public de 230 m² est composé d'une collection de plantes connues en Europe avant la découverte du nouveau Monde. Agencé selon une disposition et une symbolique propre à l'époque médiévale. À travers l'histoire de la relation intime entre les hommes et les végétaux, découverte des plantes médicinales et de leurs usages au Moyen Âge, présentées selon les principales classes pathologiques des plantes alimentaires, des plantes ornementales, des plantes artisanales à teindre, à tisser.

Pour les scolaires : visites guidées à 8 h 30 et 11 h 30.
« La biodiversité dans le jardin de l'abbaye », présentation des aménagements mis en place et observation des petits habitants du jardin

Vendredi (scolaires) : horaires des visites guidées uniquement, gratuit

Samedi : 10 h-12 h, 14 h-18 h, gratuit
06 89 56 49 55



4 NOUVEAUX JARDINS REMARQUABLES

TOULOUSE

Haute-Garonne

JARDIN DU GRAND-ROND



© STC VILLE DE TOULOUSE

Créé au milieu du XVIII^e siècle en forme centrée, ce jardin public de 3,3 ha permettait une meilleure distribution des axes de cette nouvelle partie urbaine et une liaison plus directe avec le canal plus au nord et les nouveaux quartiers alentours. Aujourd'hui, il a conservé sa structure classique malgré sa transformation en jardin paysager en 1862. Ses larges allées s'organisent autour d'un bassin central, occupé au XVIII^e siècle par une grande pelouse en creux ou boulingrin. Les passerelles d'accès depuis le jardin royal et le jardin des Plantes, ainsi que l'estrade du kiosque à musique, offrent cette variation de point de vue lors de la promenade, en permettant au promeneur de surplomber le jardin.

Visites guidées à la découverte des travaux réalisés en lien avec l'histoire du jardin du Grand Rond et du jardin royal et qui ont permis la labellisation «Jardin remarquable» en 2018. Départ samedi à 11 h et 14 h du kiosque à musique (jardin du Grand Rond).

Pour les scolaires : même visite guidée à 11 h.

Vendredi (scolaires) : 8 h-21 h, gratuit
Samedi et dimanche : 8 h-21 h, gratuit
05 62 27 48 48 / www.toulouse.fr



JARDIN ROYAL



© STC VILLE DE TOULOUSE

Créé en 1754, le Jardin Royal constitue le premier jardin public de Toulouse et s'étale sur les fossés anciens de la ville. De forme allongée, il est agrémenté d'allées larges qui longent les limites intérieures du jardin ; deux allées transversales seulement dont une sur le pont enjambe le lac. Entouré d'une grille provenant du cours Dillon, il comporte quatre entrées et couvre une superficie de 1,7 ha. Parc romantique composé d'arbres isolés, de bosquets, de groupes d'arbres, de clairières ornementales, de massifs de fleurs, de pelouse et d'un lac. Très ombragé grâce aux vieux arbres, notamment des platanes plantés au moment de sa transformation en jardin paysager. Les modelés de terrain ou vallonements utilisés dans les jardins paysagers servent à mettre en valeur et à diriger le regard vers les éléments principaux : un groupe d'arbres, une masse de fleurs, une grande étendue de pelouse bordée d'arbres, la pièce d'eau.

Pour les scolaires : visite guidée à 11 h.

Vendredi (scolaires) : 8 h-21 h
Samedi et dimanche : 8 h-21 h, gratuit
05 62 27 48 48 / www.toulouse.fr



BOURNAZEL

Aveyron

JARDINS DU CHÂTEAU



© M. SUBERVIE

Fruit d'un long travail en archives et d'une campagne de fouilles archéologiques, la restauration des jardins privés de Bournazel offre un exemple cohérent de composition réalisée entre 1542 et 1561. Jardin clos comprenant neuf parterres thématiques sur l'éducation d'un prince fortuné et l'énigme de la vie, fontaines, vases, jardins de chambre aux cloisons de charmilles, verger, « Hortus Conclusus », labyrinthe, tonnelles et terrasses, pièce d'eau, dont l'organisation symbolique, littéraire et intellectuelle rappelle les ambitions de la Renaissance.

Visites guidées

Conférence par Thierry Verdier, professeur en histoire de l'art, sur la découverte des jardins italiens de la Renaissance, samedi à 15 h 30 ; sur les origines du jardin à la française, dimanche à 15 h 30.

Concours de photographies sur les animaux au jardin.

Samedi et dimanche : 14 h-19 h, 3 €, gratuit -6 ans
05 65 80 81 99 / www.chateau-bournazel.fr
Ouvert du 14 avril au 31 octobre



CARAMAN

Haute-Garonne

JARDIN D'EN GALINOU



© H. LELONG

Jardin privé de 8 000 m² créé il y a trente ans à partir d'une friche. Adapté aux conditions rudes du Lauragais, il a atteint sa maturité et une forme d'équilibre grâce à des plantations systématiques mais très variées ne laissant jamais le sol à nu. Pousent couvre sols, arbres, arbustes et vivaces sans engrais ni pesticides et le minimum d'arrosage. Bel exemple d'équilibre écologique et refuge LPO, agrémenté d'« Insectes en liberté », sculptures de Guy Jougla en matériaux de récupération.

Visites guidées à 11 h et 16 h (durée : 2 h).

Samedi et dimanche : 10 h-18 h, gratuit
05 61 83 26 00 ou 06 06 42 78 02 / www.galinou.fr
Ouvert d'avril à fin juin sur réservation (5 €)



RENDEZ-VOUS AUX JARDINS 2019

DIRECTEUR DE PUBLICATION

Laurent Roturier

Direction régionale des affaires culturelles d'Occitanie

SITE DE MONTPELLIER

Hôtel de la Grave

5 rue de la Salle - l'Évêque CS 49020 - 34967 Montpellier Cedex 2

Tél. 04 67 02 32 00

SITE DE TOULOUSE

Hôtel des Chevaliers de Saint-Jean-de-Jérusalem

32 rue de la Dalbade BP 811 - 31080 Toulouse Cedex 6

Tél. 05 67 73 20 20

COORDINATION DE LA MANIFESTATION EN OCCITANIE ET CONCEPTION GRAPHIQUE

Marie-Christine Bohn

Morgane Sauloup-Paris, stagiaire communication

IUT Paul-Sabatier

COMPOSITION, MISE EN PAGE ET FLIPBOOK

Studio OGHAM

Castanet - Tolosan

05 62 71 35 00

CONTACTS PRESSE

Tony Simoné : 05 67 72 20 36

Véronique Cottenceau : 04 67 02 35 21

Retrouvez le programme national

rendezvousauxjardins.culturecommunication.gouv.fr

Découvrez le guide numérique de la manifestation en Occitanie !

Richement illustré de photographies et de vidéos, il est ponctué d'extraits de textes d'auteurs évoquant les animaux au jardin.

www.rdvj-occitanie.fr

